



นโยบายพัฒนาวิชาการมหาวิทยาลัยราชภัฏสุราษฎร์ธานี (ปีงบประมาณ พ.ศ.2557 – พ.ศ.2560)

คำนำ

การพัฒนาบุคลากรสายวิชาการเป็นกลไกสำคัญในการพัฒนาการเรียนการสอนที่มีประสิทธิภาพซึ่งจะส่งผลให้องค์กรสามารถดำเนินงานภารกิจได้อย่างสมบูรณ์และเกิดประสิทธิภาพสูงสุด

สภามหาวิทยาลัยราชภัฏสุราษฎร์ธานี ในการประชุมครั้งที่ 7/2557 เมื่อวันที่ 29 กรกฎาคม 2557 ได้เห็นชอบให้กำหนดนโยบายพัฒนาวิชาการมหาวิทยาลัยราชภัฏสุราษฎร์ธานี (ปีงบประมาณ พ.ศ. 2557 – พ.ศ.2560) ตามที่คณะกรรมการนโยบายพัฒนาวิชาการมหาวิทยาลัยราชภัฏสุราษฎร์ธานีเสนอ เพื่อให้มหาวิทยาลัยราชภัฏสุราษฎร์ธานี ใช้เป็นแนวทางในการพัฒนาวิชาการของมหาวิทยาลัยราชภัฏสุราษฎร์ธานีต่อไป

กรกฎาคม 2557

ตอนที่ 1 ข้อมูลพื้นฐาน

ตอนที่ 1 ข้อมูลพื้นฐาน

ตามพระราชบัญญัติมหาวิทยาลัยราชภัฏ พ.ศ. 2547 ได้กำหนดให้สถาบันราชภัฏสุราษฎร์ธานี เป็นมหาวิทยาลัยราชภัฏสุราษฎร์ธานี มีฐานะเป็นนิติบุคคลและเป็นส่วนราชการตามกฎหมายว่าด้วยวิธีการงบประมาณในสังกัดสำนักงานคณะกรรมการการอุดมศึกษา มีภาระหน้าที่ดำเนินงานเพื่อให้บรรลุวัตถุประสงค์ตามเจตนารมณ์ของพระราชบัญญัติมหาวิทยาลัยราชภัฏ พ.ศ. 2547 ซึ่งกำหนดให้มหาวิทยาลัยเป็นสถาบันอุดมศึกษาเพื่อการพัฒนาท้องถิ่นที่เสริมสร้างพลังปัญญาของแผ่นดิน ฟื้นฟูพลังการเรียนรู้ เชิดชูภูมิปัญญาของท้องถิ่น สร้างสรรค์ศิลปวิทยา เพื่อความเจริญก้าวหน้าอย่างมั่นคงและยั่งยืนของปวงชน มีส่วนร่วมในการจัดการ การบำรุงรักษา การใช้ประโยชน์จากทรัพยากรธรรมชาติและสิ่งแวดล้อมอย่างสมดุลและยั่งยืน โดยมีวัตถุประสงค์ให้การศึกษา ส่งเสริมวิชาการและวิชาชีพชั้นสูง ทำการสอน วิจัย ให้บริการวิชาการแก่สังคม ปรับปรุง ถ่ายทอดและพัฒนาเทคโนโลยี ทะนุบำรุงศิลปและวัฒนธรรม ผลิตครูและส่งเสริมวิทยฐานะครู

จากข้อกำหนดดังกล่าวมีผลให้มหาวิทยาลัยต้องเร่งพัฒนาบุคลากรเพื่อนำไปสู่การผลิตบัณฑิตที่มีคุณภาพ มีส่วนร่วมในการพัฒนาสังคมระดับท้องถิ่นและประเทศชาติตามเจตนารมณ์ของพระราชบัญญัติมหาวิทยาลัยราชภัฏ พ.ศ. 2547

ประวัติความเป็นมา

พ.ศ. 2516 วิทยาลัยครูสุราษฎร์ธานี ได้จัดตั้งขึ้นตามนโยบายและเป้าหมายของแผนพัฒนาเศรษฐกิจและสังคมแห่งชาติ ฉบับที่ 3 (พ.ศ. 2515 - 2519) ในโครงการเงินกู้ธนาคารโลกบนพื้นที่ 600 ไร่เศษ ตำบลขุนทะเล อำเภอเมือง ฯ จังหวัดสุราษฎร์ธานี

พ.ศ. 2519 เปิดรับนักเรียนรุ่นแรกเข้าศึกษาในระดับประกาศนียบัตรวิชาการศึกษา(ป.กศ.)

พ.ศ. 2521 เปิดรับนักเรียนระดับประกาศนียบัตรวิชาการศึกษาชั้นสูง (ป.กศ.ชั้นสูง)

พ.ศ. 2523 เปิดรับนักเรียนระดับปริญญาตรีสาขาครุศาสตร์

พ.ศ. 2528 จัดตั้งสหวิทยาลัยทักษิณ ตามข้อบังคับสภาการศึกษาภาคใต้และสามารถเปิดรับนักศึกษาในสาขาวิชาอื่นได้นอกจากสาขาครุศาสตร์ รวมทั้งได้จัดการเรียนการสอนในโรงเรียนสาธิตวิทยาลัยครูสุราษฎร์ธานี

พ.ศ. 2535 เมื่อวันที่ 14 กุมภาพันธ์ 2535 ได้รับพระกรุณาโปรดเกล้าโปรดกระหม่อมจากพระบาทสมเด็จพระเจ้าอยู่หัว พระราชทานนามวิทยาลัยครูว่า “สถาบันราชภัฏ” ซึ่งมีความหมายว่า คนของพระราชชา

พ.ศ. 2538 ได้มีการประกาศใช้พระราชบัญญัติสถาบันราชภัฏ โดยมีการพัฒนาการจัดการศึกษาทั้งระบบ เพื่อสอดรับภารกิจในการจัดการศึกษาและดำเนินนโยบายการพัฒนาการศึกษาของท้องถิ่นอย่างจริงจัง มีการร่วมมือทางวิชาการกับต่างประเทศ เช่น ออสเตรเลีย แคนาดา สาธารณรัฐประชาชนจีน ฮองกง นอกจากนี้ยังได้มีการจัดตั้งศูนย์วิทยาศาสตร์ขึ้นในสถาบันเพื่อเป็นแหล่งค้นคว้า ทดลอง การจัดการศึกษาและพัฒนาครุวิทยาศาสตร์อย่างเป็นรูปธรรม

พ.ศ. 2542 จัดตั้งบัณฑิตวิทยาลัย และเปิดสอนระดับปริญญาโท สาขาสังคมศาสตร์เพื่อการพัฒนา และได้ขยายสาขาเพิ่มขึ้นในปีต่อมา คือ สาขาการบริหารการศึกษา ยุทธศาสตร์การพัฒนา วิทยาศาสตร์ศึกษา หลักสูตรและการสอน และบริหารธุรกิจ นอกจากนี้ยังได้เปิดสอนหลักสูตรประกาศนียบัตรวิชาชีพครู หลักสูตรประกาศนียบัตรบัณฑิตสาขาการจัดการและการประเมินโครงการ ตามโครงการเพิ่มประสิทธิภาพกองทุนหมู่บ้านและชุมชนเมืองเพื่อสนองนโยบายของรัฐบาล และได้เปิดหลักสูตรประกาศนียบัตรบัณฑิตสาขาการบริหารการศึกษา เพื่อสนองตอบการพัฒนาผู้บริหารตามแนวทางการปฏิรูปการศึกษา

พ.ศ. 2547 ประกาศใช้พระราชบัญญัติมหาวิทยาลัยราชภัฏ พ.ศ. 2547 เมื่อวันที่ 15 มิถุนายน 2547 ทำให้สถาบันราชภัฏสุราษฎร์ธานีเปลี่ยนเป็นมหาวิทยาลัยราชภัฏสุราษฎร์ธานี นับตั้งแต่นั้น การประกาศใช้พระราชบัญญัติมหาวิทยาลัยราชภัฏ มหาวิทยาลัยได้มีการพัฒนาทั้งกายภาพและวิชาการควบคู่กันไปอย่างต่อเนื่อง บุคลากรที่มีความเชี่ยวชาญ คือทรัพยากรอันทรงคุณค่าที่ทำให้มหาวิทยาลัยก้าวไปข้างหน้าอย่างเข้มแข็งและสามารถดำเนินภารกิจของมหาวิทยาลัยได้อย่างสมบูรณ์

ค่านิยม ปรัชญา วิสัยทัศน์ พันธกิจ

ค่านิยมหลักขององค์กร (Core Values)

“สร้างปัญญา ศรัทธาความดี”

ปรัชญา (Philosophy)

องค์การเรียนรู้ เชิดชูคุณธรรม นำสังคมพัฒนา

วิสัยทัศน์ (Vision)

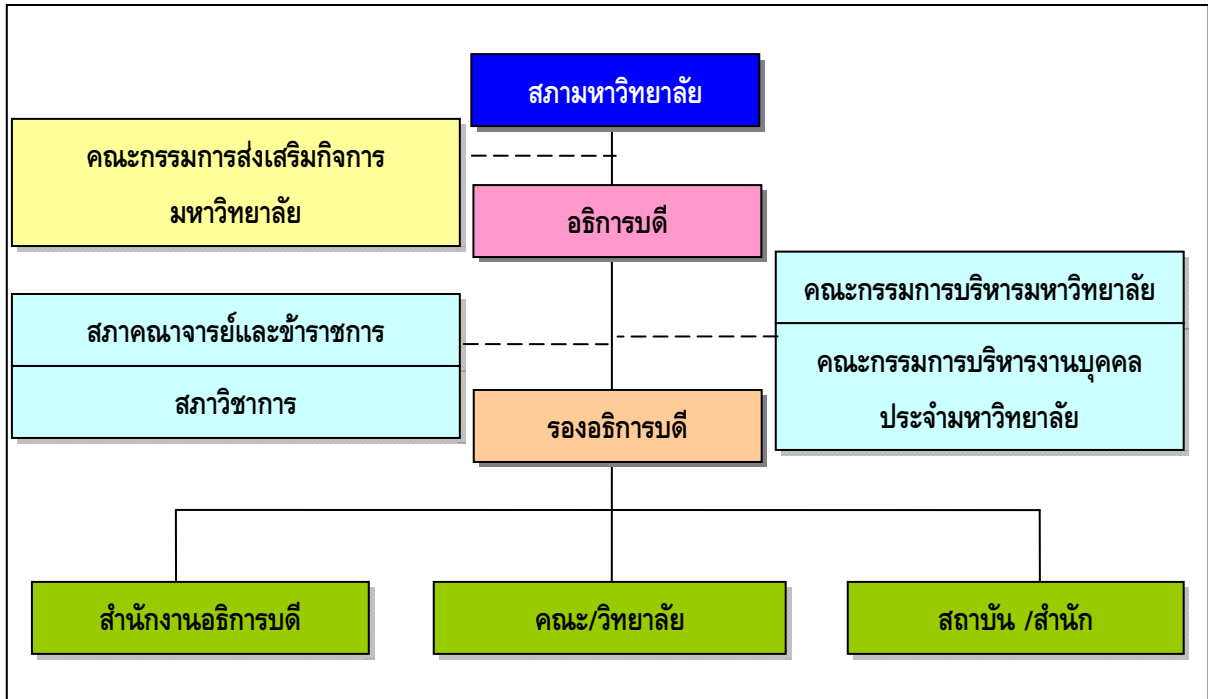
มหาวิทยาลัยราชภัฏสุราษฎร์ธานีเป็นมหาวิทยาลัยต้นแบบแห่งภูมิภาคเพื่อการพัฒนาท้องถิ่น โดยเป็นมหาวิทยาลัยแห่งการเรียนรู้ สร้างองค์ความรู้ ผลิตบัณฑิตที่มีคุณธรรมนำความรู้ เพื่อการพัฒนาสังคม ภายใต้ระบบธรรมาภิบาลในการบริหารจัดการ

พันธกิจ

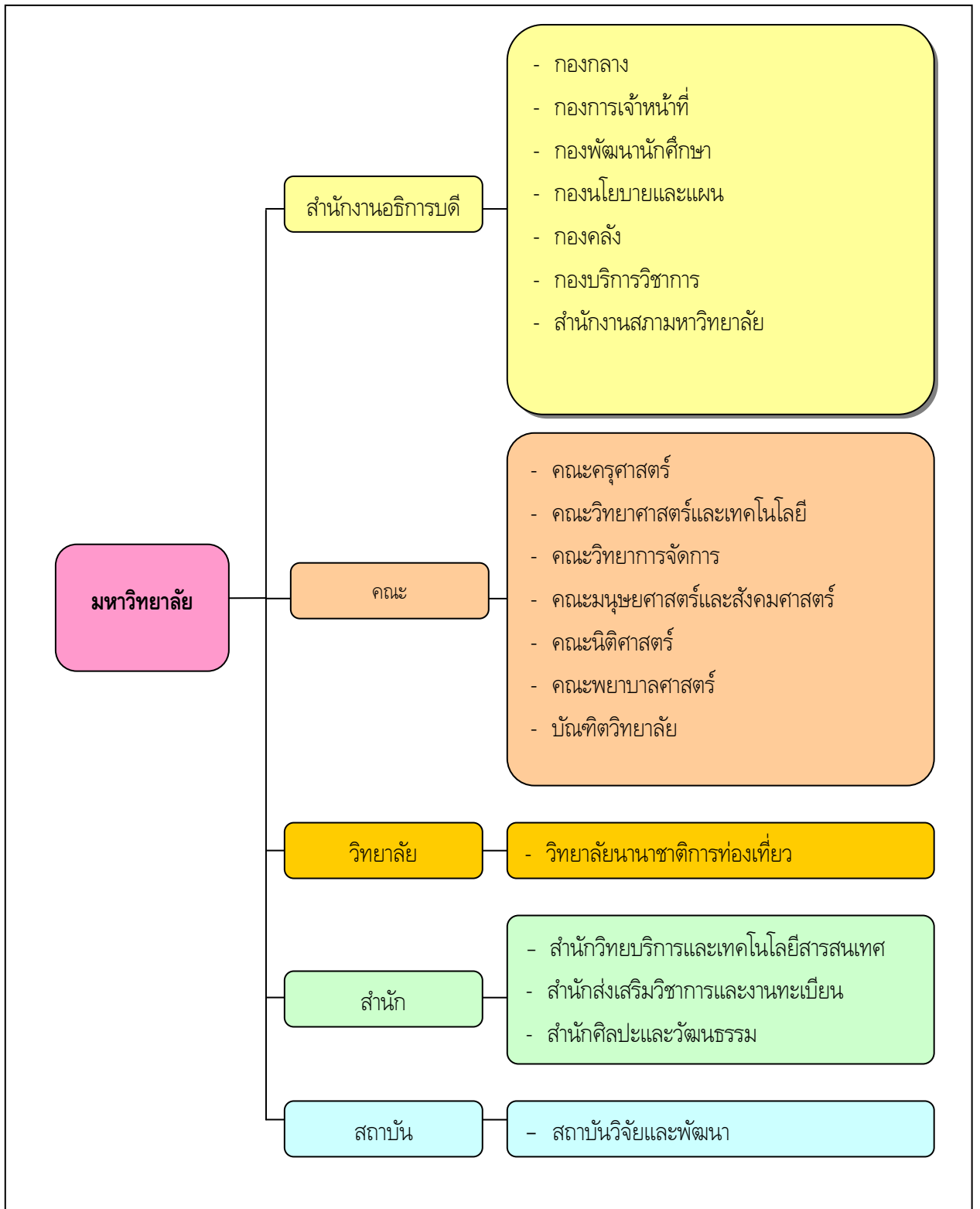
1. ผลิตบัณฑิตให้มีความเป็นเลิศทางวิชาการบนพื้นฐานของภูมิปัญญาท้องถิ่น ภูมิปัญญาไทย และภูมิปัญญาสากล มีความรู้คู่คุณธรรม จริยธรรม สำนึกในความเป็นไทย มีความรักและผูกพันต่อท้องถิ่น รวมทั้งส่งเสริมการเรียนรู้ตลอดชีวิตในชุมชน โดยจำนวนและคุณภาพสอดคล้องกับแผนการผลิตบัณฑิตของประเทศ
2. เสริมสร้างความเข้มแข็งของวิชาชีพครู ผลิตและพัฒนาครูและบุคลากรทางการศึกษาให้มีคุณธรรมและมาตรฐานที่เหมาะสมกับการเป็นวิชาชีพชั้นสูง
3. วิจัยและพัฒนาเพื่อสร้างองค์ความรู้ แสวงหาแนวทางพัฒนาเทคโนโลยีพื้นบ้านและเทคโนโลยีสมัยใหม่ให้เหมาะสมกับการดำรงชีวิตและการประกอบอาชีพของคนในท้องถิ่น รวมถึงการแสวงหา แนวทางเพื่อส่งเสริมให้เกิดการจัดการ การบำรุงรักษาและการใช้ประโยชน์จากทรัพยากรธรรมชาติและสิ่งแวดล้อมอย่างสมดุลและยั่งยืน
4. บริการทางวิชาการแก่สังคมที่หลากหลาย ประสานความร่วมมือและช่วยเหลือเกื้อกูลกัน ระหว่างมหาวิทยาลัย ชุมชน องค์กรปกครองส่วนท้องถิ่นและองค์กรอื่นทั้งในและต่างประเทศเพื่อการพัฒนาท้องถิ่นที่ยั่งยืน
5. ส่งเสริมและสนับสนุนกิจกรรมทำนุบำรุงศิลปะและวัฒนธรรม สร้างความรู้ ความเข้าใจ ในคุณค่า ความสำคัญและความภูมิใจในวัฒนธรรมของท้องถิ่น เพื่อการอนุรักษ์ เผยแพร่และสืบสานศิลปะ และวัฒนธรรมของท้องถิ่น
6. เรียนรู้และเสริมสร้างความเข้มแข็งของชุมชน ผู้นำชุมชน / ศาสนาและนักการเมืองท้องถิ่น ให้มีจิตสำนึกประชาธิปไตย คุณธรรม จริยธรรมและความสามารถในการบริหารงานพัฒนาชุมชนและท้องถิ่น เพื่อประโยชน์ของส่วนรวม
7. ศึกษา ส่งเสริม สืบสานโครงการอันเนื่องมาจากแนวพระราชดำริในการปฏิบัติการกิจกรรม มหาวิทยาลัยเพื่อการพัฒนาท้องถิ่น

โครงสร้างองค์กร

โครงสร้างการบริหาร



โครงสร้างการแบ่งส่วนราชการ



มหาวิทยาลัยราชภัฏสุราษฎร์ธานีแบ่งส่วนราชการเป็น 7 คณะ 1 วิทยาลัย 4 สำนักและ 1 สถาบัน ดังนี้

1. คณะและวิทยาลัย ประกอบด้วย
 - 1.1 คณะครุศาสตร์
 - 1.2 คณะวิทยาการจัดการ
 - 1.3 คณะมนุษยศาสตร์และสังคมศาสตร์
 - 1.4 คณะวิทยาศาสตร์และเทคโนโลยี
 - 1.5 คณะพยาบาลศาสตร์
 - 1.6 คณะนิติศาสตร์
 - 1.7 บัณฑิตวิทยาลัย
 - 1.8 วิทยาลัยนานาชาติการท่องเที่ยว
2. สำนักและสถาบัน ประกอบด้วย
 - 2.1 สำนักงานอธิการบดี
 - 2.2 สำนักส่งเสริมวิชาการและงานทะเบียน
 - 2.3 สำนักวิทยบริการและเทคโนโลยีสารสนเทศ
 - 2.4 สำนักศิลปะและวัฒนธรรม
 - 2.5 สถาบันวิจัยและพัฒนา

จำนวนบุคลากรสายวิชาการ

- จำแนกตามหน่วยงานที่สังกัด

หน่วยงาน	ข้าราชการ	พนักงานมหาวิทยาลัย	อาจารย์ประจำตามสัญญา	รวม
คณะครุศาสตร์	15 (ร้อยละ 2.76)	48 (ร้อยละ 8.82)	18 (ร้อยละ 3.30)	81 (ร้อยละ 14.88)
คณะวิทยาการจัดการ	21 (ร้อยละ 3.86)	52 (ร้อยละ 9.55)	21 (ร้อยละ 3.86)	94 (ร้อยละ 17.27)
คณะมนุษยศาสตร์และสังคมศาสตร์	15 (ร้อยละ 2.75)	51 (ร้อยละ 9.37)	37 (ร้อยละ 9.37)	103 (ร้อยละ 18.93)
คณะวิทยาศาสตร์และเทคโนโลยี	42 (ร้อยละ 7.72)	75 (ร้อยละ 13.78)	45 (ร้อยละ 8.27)	162 (ร้อยละ 29.77)
คณะพยาบาลศาสตร์	- (ร้อยละ 0)	36 (ร้อยละ 6.61)	5 (ร้อยละ 0.91)	41 (ร้อยละ 7.53)
คณะนิติศาสตร์	- (ร้อยละ 0)	12 (ร้อยละ 2.20)	19 (ร้อยละ 3.49)	31 (ร้อยละ 5.69)

หน่วยงาน	ข้าราชการ	พนักงาน มหาวิทยาลัย	อาจารย์ประจำ ตามสัญญา	รวม
วิทยาลัยนานาชาติการท่องเที่ยว	5 (ร้อยละ 0.91)	20 (ร้อยละ 3.67)	- (ร้อยละ 0)	25 (ร้อยละ 4.59)
บัณฑิตวิทยาลัย	- (ร้อยละ 0)	1 (ร้อยละ 0.18)	6 (ร้อยละ 1.10)	7 (ร้อยละ 1.28)
รวม	98	295	151	544
ร้อยละ	18.01	54.23	27.76	100.00

- จำแนกตามวุฒิการศึกษา

หน่วยงาน / วุฒิ	ป.ตรี	ป.โท	ป.เอก	รวม
คณะครุศาสตร์	- (ร้อยละ 0)	57 (ร้อยละ 10.47)	24 (ร้อยละ 4.41)	81 (ร้อยละ 14.88)
คณะวิทยาการจัดการ	1 (ร้อยละ 0.18)	84 (ร้อยละ 14.44)	9 (ร้อยละ 1.65)	94 (ร้อยละ 17.27)
คณะมนุษยศาสตร์และสังคมศาสตร์	4 (ร้อยละ 0.73)	87 (ร้อยละ 15.99)	12 (ร้อยละ 2.20)	103 (ร้อยละ 18.93)
คณะวิทยาศาสตร์และเทคโนโลยี	1 (ร้อยละ 0.18)	132 (ร้อยละ 24.26)	29 (ร้อยละ 5.33)	162 (ร้อยละ 29.77)
คณะพยาบาลศาสตร์	5 (ร้อยละ 0.91)	35 (ร้อยละ 6.43)	1 (ร้อยละ 0.18)	41 (ร้อยละ 7.53)
คณะนิติศาสตร์	1 (ร้อยละ 0.18)	28 (ร้อยละ 5.14)	2 (ร้อยละ 0.36)	31 (ร้อยละ 5.69)
วิทยาลัยนานาชาติการท่องเที่ยว	- (ร้อยละ 0)	23 (ร้อยละ 4.22)	2 (ร้อยละ 0.36)	25 (ร้อยละ 4.59)
บัณฑิตวิทยาลัย	- (ร้อยละ 0)	- (ร้อยละ 0)	7 (ร้อยละ 1.28)	7 (ร้อยละ 1.28)
รวม	12	446	86	544
คิดเป็นร้อยละ	2.21	81.99	15.80	100.00

หมายเหตุ ปริญญาตรี คือ อาจารย์ชาวต่างประเทศและอาจารย์ที่ได้รับทุนสนับสนุนการศึกษาในสาขาวิชา
ที่ขาดแคลน

- จำแนกตามตำแหน่งทางวิชาการ

หน่วยงาน / วุฒิ	อ.	ผศ.	รศ.	ศ.	รวม
คณะครุศาสตร์	66 (ร้อยละ 12.13)	14 (ร้อยละ 2.57)	1 (ร้อยละ 0.18)	- (ร้อยละ 0)	81 (ร้อยละ 14.88)
คณะวิทยาการจัดการ	87 (ร้อยละ 15.99)	6 (ร้อยละ 1.10)	1 (ร้อยละ 0.18)	- (ร้อยละ 0)	94 (ร้อยละ 17.27)
คณะมนุษยศาสตร์และสังคมศาสตร์	92 (ร้อยละ 16.91)	9 (ร้อยละ 1.65)	1 (ร้อยละ 0.18)	1 (ร้อยละ 0.18)	103 (ร้อยละ 18.93)
คณะวิทยาศาสตร์และเทคโนโลยี	144 (ร้อยละ 26.47)	17 (ร้อยละ 3.12)	1 (ร้อยละ 0.18)	- (ร้อยละ 0)	162 (ร้อยละ 29.77)
คณะพยาบาลศาสตร์	40 (ร้อยละ 7.35)	1 (ร้อยละ 0.18)	- (ร้อยละ 0)	- (ร้อยละ 0)	41 (ร้อยละ 7.53)
คณะนิติศาสตร์	30 (ร้อยละ 5.51)	- (ร้อยละ 0)	1 (ร้อยละ 0.18)	- (ร้อยละ 0)	31 (ร้อยละ 5.69)
วิทยาลัยนานาชาติการท่องเที่ยว	24 (ร้อยละ 4.41)	1 (ร้อยละ 0.18)	- (ร้อยละ 0)	- (ร้อยละ 0)	25 (ร้อยละ 4.59)
บัณฑิตวิทยาลัย	1 (ร้อยละ 0.18)	5 (ร้อยละ 0.91)	1 (ร้อยละ 0.18)	- (ร้อยละ 0)	7 (ร้อยละ 1.28)
รวม	484	53	6	1	544
คิดเป็นร้อยละ	88.97	9.74	1.11	0.18	100.00

ตอนที่ 2

ยุทธศาสตร์และกลยุทธ์การพัฒนาบุคลากร

ตอนที่ 2

ยุทธศาสตร์และกลยุทธ์การพัฒนาคณาจารย์

ประเด็นยุทธศาสตร์ (Strategics)

ในช่วงแผนยุทธศาสตร์การพัฒนา ระยะ 5 ปี (พ.ศ.2555-2559) มหาวิทยาลัยมีทิศทางการพัฒนา มุ่งสู่การเป็นต้นแบบแห่งประชาคมอาเซียน เพื่อการกำหนดทิศทางให้มีความชัดเจนยิ่งขึ้น มหาวิทยาลัยราชภัฏสุราษฎร์ธานี ในการดำเนินการจัดทำแผนปฏิบัติการ 4 ปี (พ.ศ.2555-2558) จึงดำเนินการจัดทำตามประเด็นยุทธศาสตร์ที่สอดคล้องกัน ทั้งในเรื่องการเปิดสอนหลักสูตรนานาชาติ การพัฒนาศักยภาพการบริการวิชาการ การพัฒนางานวิจัยร่วมกับสถาบันอุดมศึกษาต่างประเทศ การแลกเปลี่ยนอาจารย์กับสถาบันอุดมศึกษา ซึ่งประกอบด้วย 4 ประเด็นยุทธศาสตร์ตามภารกิจ และ 2 ประเด็นยุทธศาสตร์เชิงรุก ดังนี้

ประเด็นยุทธศาสตร์ตามภารกิจ

- ประเด็นยุทธศาสตร์ที่ 1 : พัฒนาคณาจารย์บัณฑิตสู่ความเป็นเลิศ
- ประเด็นยุทธศาสตร์ที่ 2 : พัฒนาคณาจารย์วิจัยเพื่อเพิ่มขีดความสามารถในการแข่งขัน
- ประเด็นยุทธศาสตร์ที่ 3 : พัฒนาศักยภาพการบริการวิชาการ และการทำนุบำรุงศิลปวัฒนธรรมที่มีคุณภาพแก่ชุมชน
- ประเด็นยุทธศาสตร์ที่ 4 : พัฒนาระบบบริหารจัดการแนวใหม่ภายใต้หลักธรรมาภิบาล

ประเด็นยุทธศาสตร์เชิงรุก

- ประเด็นยุทธศาสตร์ที่ 5 : พัฒนาเครือข่ายความร่วมมือ
- ประเด็นยุทธศาสตร์ที่ 6 : ยกระดับคุณภาพสู่มาตรฐานอาเซียน

เป้าประสงค์ตามประเด็นยุทธศาสตร์

1. มหาวิทยาลัยราชภัฏสุราษฎร์ธานีเป็นมหาวิทยาลัยที่ผลิตบัณฑิตที่ได้รับการยอมรับในระดับชาติ นานาชาติ บัณฑิตมีความรู้ มีคุณธรรม คิดเป็น ทำเป็น มีภาวะผู้นำ มีสุขภาพจิตอาสาและสำนึกสาธารณะ มีประสบการณ์ที่ก่อให้เกิดความเข้าใจอันดีและรู้เท่าทันการเปลี่ยนแปลงของสังคม มีการเพิ่มขยายสาขาและคณะที่ตอบสนองต่อความต้องการของท้องถิ่น พัฒนาหลักสูตรร่วม 2 ปริญญา บัณฑิตมีคุณภาพและมีความรู้ด้านภาษาอังกฤษและการใช้เทคโนโลยีที่สามารถแข่งขันกับนานาชาติได้ มีคุณภาพสู่มาตรฐานอาเซียน
2. มหาวิทยาลัยราชภัฏสุราษฎร์ธานี มีศักยภาพการแข่งขันด้าน การวิจัย เป็นที่ยอมรับในประชาคมเศรษฐกิจอาเซียน เป็นสถาบันอุดมศึกษาที่มุ่งมั่นเรียนรู้เน้นหลักการของการวิจัยประยุกต์ใช้ในการแก้ปัญหาและพัฒนาท้องถิ่น สร้างนวัตกรรมและความคิดสร้างสรรค์ สร้างองค์ความรู้ เพื่อตอบสนองต่อความต้องการของท้องถิ่น ชุมชน เพิ่มศักยภาพในการแข่งขัน ตอบสนองความต้องการของท้องถิ่น ประเทศและนานาชาติ
3. มหาวิทยาลัยราชภัฏสุราษฎร์ธานี ได้รับการยอมรับ ในด้านการส่งเสริมความรู้ และเป็นศูนย์กลางด้านศิลปวัฒนธรรม มุ่งเสริมสร้างศักยภาพของมนุษย์และชุมชนอย่างยั่งยืน ปฏิบัติภารกิจในการรับใช้และนำความรู้สู่สังคม เป็นประเพณีธรรมของปวงประชา คลังวิทยาของปวงชน บนพื้นฐานความรู้ทางวิชาการ เป็นผู้ดำเนินการอนุรักษ์ ส่งเสริมศิลปะและวัฒนธรรม รักษาคุณค่าวิจัยสร้างองค์ความรู้ และเพิ่มมูลค่าเชื่อมโยงสู่กระบวนการเรียนการสอน

4. มหาวิทยาลัยราชภัฏสุราษฎร์ธานี มีขีดความสามารถในการบริหารจัดการภายใต้เอกลักษณ์ของมหาวิทยาลัย พัฒนาศักยภาพความพร้อม ระบบการบริหารจัดการมีความคล่องตัว มีประสิทธิภาพ เกิดประโยชน์สูงสุดยึดหลักธรรมาภิบาล คือ หลักนิติธรรม หลักคุณธรรม หลักความโปร่งใส หลักความมีส่วนร่วม หลักความรับผิดชอบ และหลักความคุ้มค่า สร้างความสุขในการปฏิบัติงานของบุคลากรควบคู่กับมาตรฐานการทำงานแบบมืออาชีพ
5. มหาวิทยาลัยราชภัฏสุราษฎร์ธานี มีเครือข่ายความร่วมมือที่พัฒนางานวิชาการ งานวิจัย ตลอดจนการบริการวิชาการและศิลปวัฒนธรรม ของมหาวิทยาลัยออกสู่สังคม มุ่งสร้างเครือข่ายความร่วมมือ สร้างคุณภาพชีวิตและความเข้าใจอันดี สนับสนุนการอยู่ร่วมกันกับชุมชน รอบข้าง เกิดความรู้สึกร่วมกันเป็นครอบครัวเดียวกัน เพื่อแลกเปลี่ยนองค์ความรู้ การวิจัย ศิลปะวัฒนธรรม รวมทั้งการแลกเปลี่ยนอาจารย์ บุคลากร นักศึกษา ภายใต้ความร่วมมือกับเครือข่ายทั้งในและต่างประเทศ
6. มหาวิทยาลัยราชภัฏสุราษฎร์ธานี ได้รับการยอมรับในภูมิภาคประชาคมเศรษฐกิจอาเซียน มุ่งพัฒนาคุณภาพนักศึกษา คณาจารย์ และบุคลากรของมหาวิทยาลัยในด้านต่าง ๆ โดยยกระดับมาตรฐานและคุณภาพวิชาการ การจัดการเรียนการสอน ประยุกต์ใช้เทคโนโลยี พัฒนาทักษะทางด้านภาษาอังกฤษ และทักษะการใช้เทคโนโลยี ให้มีสมรรถนะระดับสากล สามารถสื่อสารและแข่งขันกับนานาชาติได้

ประเด็นยุทธศาสตร์ที่ 1 : พัฒนาคูณภาพบัณฑิตสู่ความเป็นเลิศ

เป้าประสงค์	กลยุทธ์
มหาวิทยาลัยราชภัฏสุราษฎร์ธานี เป็นมหาวิทยาลัยที่ผลิตบัณฑิตที่ได้รับการยอมรับในระดับชาติ นานาชาติ บัณฑิตมีความรู้ มีคุณธรรม คิดเป็น ทำเป็น มีภาวะผู้นำ มีสุขภาวะจิตอาสาและสำนึกสาธารณะ มีประสบการณ์ที่ก่อให้เกิดความเข้าใจอันดีและรู้เท่าทันการเปลี่ยนแปลงของสังคม มีการเพิ่มขยายสาขาและคณะที่ตอบสนองต่อความต้องการของท้องถิ่น พัฒนาหลักสูตรร่วม 2 ปริญญาบัณฑิตมีคุณภาพ และมีความรู้ด้านภาษาอังกฤษและการใช้เทคโนโลยีที่สามารถแข่งขันกับนานาชาติได้ มีคุณภาพสู่มาตรฐานอาเซียน	กลยุทธ์ <ol style="list-style-type: none">1. ปรับปรุงและพัฒนาหลักสูตรที่มีความต้องการสูง ตอบสนองต่อการพัฒนาท้องถิ่นประเทศ และประชาคมเศรษฐกิจอาเซียน2. พัฒนาระบบการรับนักศึกษาที่เหมาะสมและสอดคล้องกับศักยภาพการผลิตบัณฑิต และเปิดโอกาสให้ผู้ด้อยโอกาส ที่มีศักยภาพเข้ามาศึกษาในมหาวิทยาลัย3. พัฒนาหลักสูตรให้เป็นหลักสูตรนานาชาติ4. สร้างบรรยากาศความเป็นวิชาการภายในมหาวิทยาลัย5. ส่งเสริมการผลิตครูและการพัฒนาครูให้มีคุณภาพมาตรฐานเหมาะสมกับการเป็นวิชาชีพชั้นสูง6. ส่งเสริมสนับสนุนการทำกิจกรรมเสริมหลักสูตร โดยมีโอกาสลงพื้นที่จริง สอดแทรกคุณธรรม จริยธรรม ทักษะการใช้ชีวิต ทักษะการใช้ภาษาอังกฤษ และเทคโนโลยีสารสนเทศ

ประเด็นยุทธศาสตร์ที่ 2 : พัฒนาคุณภาพการวิจัยและขีดความสามารถในการแข่งขัน

เป้าประสงค์	กลยุทธ์
มหาวิทยาลัยราชภัฏสุราษฎร์ธานี มีศักยภาพการแข่งขันด้าน การวิจัย เป็นที่ยอมรับในประชาคมเศรษฐกิจอาเซียน เป็นสถาบันอุดมศึกษาที่มุ่งมั่นเรียนรู้เน้นหลักการของการวิจัยประยุกต์ใช้ในการแก้ปัญหาและพัฒนาท้องถิ่น สร้างนวัตกรรมและความคิดสร้างสรรค์ สร้างองค์ความรู้ เพื่อตอบโจทย์ความต้องการของท้องถิ่น ชุมชน เพิ่มศักยภาพในการแข่งขันตอบสนองความต้องการของท้องถิ่น ประเทศและนานาชาติ	กลยุทธ์ 1. พัฒนาขีดความสามารถของนักวิจัย และพัฒนาคุณภาพงานวิจัย 2. สนับสนุนการวิจัย พัฒนา และงานสร้างสรรค์ทั้งในระดับท้องถิ่น และระดับประเทศ 3. พัฒนาการนำผลการวิจัยไปใช้ประโยชน์เพื่อการพัฒนาภูมิภาคและท้องถิ่นอย่างยั่งยืน 4. สร้างงานวิจัยเชิงบูรณาการเพื่อเพิ่มศักยภาพในการแข่งขันและตอบสนองความต้องการของท้องถิ่น ประเทศชาติ 5. บูรณาการการวิจัยกับการจัดการเรียนการสอน โดยการให้นักศึกษา ได้เรียนรู้โดยการปฏิบัติและการเรียนรู้ผ่านการวิจัย 6. ส่งเสริมให้มีการทำวิจัยและพัฒนา ร่วมกับชุมชน ภาควิชาต่าง ๆ ทั้งภายในและต่างประเทศ

ประเด็นยุทธศาสตร์ที่ 3 : พัฒนาศักยภาพการบริการวิชาการ และการทำนุบำรุงศิลปวัฒนธรรมที่มีคุณภาพแก่ชุมชน

เป้าประสงค์	กลยุทธ์
มหาวิทยาลัยราชภัฏสุราษฎร์ธานี ได้รับการยอมรับ ในด้านการส่งเสริมความรู้ และเป็นศูนย์กลางด้านศิลปวัฒนธรรม มุ่งเสริมสร้างศักยภาพของมนุษย์ และชุมชนอย่างยั่งยืน ปฏิบัติภารกิจในการรับใช้และนำความรู้สู่สังคม เป็นประทีปธรรมของปวงประชา คลังวิทยาของปวงชน บนพื้นฐานความรู้ทางวิชาการ เป็นผู้นำในการอนุรักษ์ ส่งเสริมศิลปะและวัฒนธรรม รักษาคุณค่า วิจัยสร้างองค์ความรู้ และเพิ่มมูลค่า เชื่อมโยงสู่กระบวนการเรียนการสอน	กลยุทธ์ 1. ส่งเสริมทักษะวิชาชีพที่ตอบสนองต่อการประกอบอาชีพของประชาชน 2. เน้นการทำนุบำรุงศิลปวัฒนธรรม รักษา ส่งเสริม สืบสาน ปณิธานท่านพุทธทาสและภูมิปัญญาไทย 3. ส่งเสริม การบูรณาการงานวิชาการ วิจัย การสอน เผยแพร่สู่ชุมชน 4. ส่งเสริมการดำเนินการโครงการอันเนื่องมาจากพระราชดำริ 5. บูรณาการงานวิชาการจากหน่วยงานต่าง ๆ สร้างความเป็นเอกภาพเผยแพร่สู่ชุมชน

ประเด็นยุทธศาสตร์ที่ 4 : พัฒนาระบบบริหารจัดการแนวใหม่ภายใต้หลักธรรมาภิบาล

เป้าประสงค์	กลยุทธ์
<p>มหาวิทยาลัยราชภัฏสุราษฎร์ธานี มีขีดความสามารถในการบริหารจัดการภายใต้เอกลักษณ์ของมหาวิทยาลัย พัฒนาศักยภาพความพร้อม ระบบการบริหารจัดการมีความคล่องตัว มีประสิทธิภาพ เกิดประโยชน์สูงสุด ยึดหลักธรรมาภิบาล คือ หลักนิติธรรม หลักคุณธรรม หลักความโปร่งใส หลักความมีส่วนร่วม หลักความรับผิดชอบ และหลักความคุ้มค่า สร้างความสุขในการปฏิบัติงานของบุคลากร ควบคู่กับมาตรฐานการทำงานแบบมืออาชีพ</p>	<p>กลยุทธ์</p> <ol style="list-style-type: none"> 1. สร้างและบูรณาการการบริหารทรัพยากรมนุษย์ กำหนดแนวทางการบริหารเพื่อรับการเปลี่ยนแปลง มุ่งเน้นรักษาคนดีและคนเก่ง 2. สร้างวัฒนธรรมองค์กรที่เอื้อต่อการเรียนรู้ 3. ปรับปรุงและพัฒนาระบบบริหารงานให้มีความชัดเจน โปร่งใส เกิดความคล่องตัว และเป็นมาตรฐานเดียวกัน 4. พัฒนาระบบการเงิน งบประมาณและการจัดสรร มีระบบการประเมินความคุ้มค่าของการใช้และจัดสรรทรัพยากร 5. บูรณาการระบบการประกันคุณภาพและการประเมินผลการปฏิบัติงานไปสู่การพัฒนางานประจำ

ประเด็นยุทธศาสตร์ที่ 5 : พัฒนาเครือข่ายความร่วมมือ

เป้าประสงค์	กลยุทธ์
<p>มหาวิทยาลัยราชภัฏสุราษฎร์ธานี มีเครือข่ายความร่วมมือที่พัฒนางานวิชาการ งานวิจัย ตลอดจนการบริการวิชาการและศิลปวัฒนธรรม ของมหาวิทยาลัยออกสู่สังคม มุ่งสร้างเครือข่ายความร่วมมือ สร้างคุณภาพชีวิตและความเข้าใจอันดี สนับสนุนการอยู่ร่วมกันกับชุมชนรอบข้าง เกิดความรู้สึกร่วมกันเป็นครอบครัวเดียวกัน เพื่อแลกเปลี่ยนองค์ความรู้ การวิจัย ศิลปะวัฒนธรรม รวมทั้งการแลกเปลี่ยนอาจารย์ บุคลากร นักศึกษา ภายใต้ความร่วมมือกับเครือข่ายทั้งในและต่างประเทศ</p>	<p>กลยุทธ์</p> <ol style="list-style-type: none"> 1. ส่งเสริมความร่วมมือ ทางการศึกษา แลกเปลี่ยนคณาจารย์ บุคลากรจากภาคส่วนต่าง ๆ ทั้งในและต่างประเทศ 2. สร้างความร่วมมือทางการศึกษากับโรงเรียน ชุมชน องค์กรปกครองส่วนท้องถิ่น 3. พัฒนาเครือข่ายงานวิจัย สร้างกลุ่มวิจัยเครือข่ายร่วม ทั้งภายในประเทศและต่างประเทศ 4. พัฒนาเครือข่ายความร่วมมือกับผู้เชี่ยวชาญระดับท้องถิ่น ภูมิภาคและประเทศ 5. สร้างเครือข่ายความร่วมมือของศิษย์เก่าเพื่อการพัฒนามหาวิทยาลัย

ประเด็นยุทธศาสตร์ที่ 6 : ยกระดับคุณภาพสู่มาตรฐานอาเซียน

เป้าประสงค์	กลยุทธ์
<p>ด้านต่าง ๆ โดยยกระดับมาตรฐานและคุณภาพวิชาการ การจัดการเรียนการสอน ประยุกต์ใช้เทคโนโลยี พัฒนาทักษะทางด้านภาษาอังกฤษ และทักษะการใช้เทคโนโลยี ให้มีสมรรถนะระดับสากล สามารถสื่อสารและแข่งขันกับนานาชาติได้</p>	<p>กลยุทธ์</p> <ol style="list-style-type: none"> 1. พัฒนาหลักสูตรเข้าสู่การรับรองมาตรฐานการศึกษา (Accreditation) หลักสูตรมีคุณลักษณะที่สอดคล้องกับความต้องการของประชาคมอาเซียน 2. พัฒนาความสามารถของนักศึกษาในด้านการใช้ภาษาอังกฤษและภาษาที่สาม ตลอดจนการใช้เทคโนโลยี 3. พัฒนารายวิชาศึกษาที่เกี่ยวกับอาเซียน (Asian study) 4. จัดทำความตกลงเรื่องการเทียบโอนหน่วยกิตระหว่างประเทศอาเซียน (Credit Transfer) 5. สร้างความรู้ ความเข้าใจ เชิงการเรียนรู้ข้ามวัฒนธรรมในทุกด้าน ทั้งด้านธุรกิจ ด้านการเมือง ด้านวัฒนธรรมและด้านภาษา

กลยุทธ์การดำเนินการตามยุทธศาสตร์

ประเด็นยุทธศาสตร์	เป้าประสงค์เชิงยุทธศาสตร์	กลยุทธ์
<p>พัฒนาคุณภาพบัณฑิตสู่ความเป็นเลิศ</p>	<p>มหาวิทยาลัยราชภัฏสุราษฎร์ธานี เป็นมหาวิทยาลัยที่ผลิตบัณฑิตที่ได้รับการยอมรับในระดับชาตินานาชาติ มีบัณฑิตมีความรู้ มีคุณธรรม คิดเป็น ทำเป็น มีภาวะผู้นำ มีสุขภาวะ จิตอาสา และสำนึกสาธารณะ มีประสบการณ์ที่ก่อให้เกิดความเข้าใจอันดีและรู้เท่าทันการเปลี่ยนแปลงของสังคม มีการเพิ่มขยายสาขาและคณะที่ตอบสนองต่อความต้องการของท้องถิ่น พัฒนาหลักสูตรร่วม 2 ปริญญา บัณฑิตมีคุณภาพและมีความรู้ด้านภาษาอังกฤษและการใช้เทคโนโลยีที่สามารถแข่งขันกับนานาชาติได้ มีคุณภาพสู่มาตรฐานอาเซียน</p>	<ol style="list-style-type: none"> 1. ปรับปรุงและพัฒนาหลักสูตรให้ได้มาตรฐานตาม TQF 2. พัฒนาระบบการรับนักศึกษาให้สอดคล้องกับหลักสูตร 3. พัฒนาระบบการผลิตบัณฑิตให้มีความเป็นเลิศด้านวิชาการ 4. พัฒนาอาจารย์ให้มีคุณวุฒิปริญญาเอกหรือมีตำแหน่งทางวิชาการที่มีศักยภาพในการสอนและวิจัย 5. พัฒนาศักยภาพนักศึกษาให้เป็นบัณฑิตที่พึงประสงค์ 6. จัดการศึกษาสำหรับผู้สูงวัย ผู้พิการและกลุ่มเป้าหมายพิเศษ 7. ส่งเสริมสนับสนุนกิจกรรมที่พัฒนาทักษะการคิดสร้างสรรค์ตามศาสตร์ที่เรียน

ประเด็นยุทธศาสตร์	เป้าประสงค์เชิงยุทธศาสตร์	กลยุทธ์
<p>พัฒนาคุณภาพการวิจัยและขีดความสามารถในการแข่งขัน</p>	<p>มหาวิทยาลัยราชภัฏสุราษฎร์ธานี มีศักยภาพการแข่งขันด้าน การวิจัย เป็นที่ยอมรับในประชาคมเศรษฐกิจอาเซียน เป็นสถาบันอุดมศึกษาที่ มุ่งมั่นเรียนรู้เน้นหลักการของการ วิจัยประยุกต์ใช้ในการแก้ปัญหาและ พัฒนาท้องถิ่น สร้างนวัตกรรมและ ความคิดสร้างสรรค์ สร้างองค์ ความรู้ เพื่อตอบสนองความต้องการ ของท้องถิ่น ชุมชน เพิ่มศักยภาพใน การแข่งขัน ตอบสนองความต้องการ ของท้องถิ่น ประเทศและนานาชาติ</p>	<ol style="list-style-type: none"> 1. สร้างและพัฒนาศักยภาพนักวิจัยระดับต้น กลางและ สูง อย่างต่อเนื่อง 2. พัฒนาโครงสร้างระบบบริหารจัดการวิจัย 3. ส่งเสริมและสนับสนุนการวิจัย พัฒนาและงาน สร้างสรรค์ทั้งในระดับภูมิภาคและท้องถิ่น 4. พัฒนาการนำผลการวิจัยไปใช้ประโยชน์เพื่อการพัฒนา ภูมิภาคและท้องถิ่นอย่างยั่งยืน 5. สร้างงานวิจัยเชิงบูรณาการเพื่อเพิ่มศักยภาพในการ แข่งขันและการตอบสนองความต้องการของท้องถิ่นและ ประเทศชาติ 6. บูรณาการการวิจัยกับการจัดการเรียนการสอน โดย การให้นักศึกษาได้เรียนรู้โดยการปฏิบัติและการเรียนรู้ ผ่านการวิจัย 7. ส่งเสริมให้มีการทำวิจัยและพัฒนา ร่วมกับชุมชน ภาค ส่วนต่าง ทั้งในและต่างประเทศ
<p>พัฒนาศักยภาพ การบริการ วิชาการ และการ ทำนุบำรุงศิลป วัฒนธรรมที่มี คุณภาพแก่ ชุมชน</p>	<p>มหาวิทยาลัยราชภัฏสุราษฎร์ธานี ได้รับการยอมรับ ในด้านการส่งเสริม ความรู้ และเป็นศูนย์กลางด้าน ศิลปวัฒนธรรม มุ่งเสริมสร้าง ศักยภาพของมนุษย์และชุมชนอย่าง ยั่งยืน ปฏิบัติภารกิจในการรับใช้ และนำความรู้สู่สังคม เป็นประทีป ธรรมของปวงประชา คลังวิทยาของ ปวงชน บนพื้นฐานความรู้ทาง วิชาการ เป็นผู้นำในการอนุรักษ์ ส่งเสริมศิลปะและวัฒนธรรม รักษา คุณค่า วิจัยสร้างองค์ความรู้ และเพิ่ม มูลค่าเชื่อมโยงสู่กระบวนการเรียน การสอน</p>	<ol style="list-style-type: none"> 1. พัฒนาระบบบริการวิชาการที่ตอบสนองความต้องการ ชุมชน สังคมบนหลักการมีส่วนร่วม 2. พัฒนาหลักสูตรระยะสั้นที่สอดคล้องกับความต้องการ ของกลุ่มเป้าหมายในท้องถิ่น 3. สร้างเครือข่ายความร่วมมือกับองค์กรภาครัฐ เอกชน และภาคประชาชน 4. ส่งเสริม สนับสนุนการวิจัยและพัฒนาตามโครงการอัน เนื่องมาจากพระราชดำริ 5. ส่งเสริมกิจกรรมตามแนวพระราชดำริและ นโยบายรัฐบาล 6. ส่งเสริมและพัฒนาให้มีการจัดระบบฐานข้อมูลการ บริการวิชาการและโครงการตามแนวพระราชดำริ 7. นำเนื้อหาที่เกี่ยวข้องกับเศรษฐกิจพอเพียงบรรจุไว้ใน รายวิชาการศึกษาทั่วไป 8. ประสานความร่วมมือ อนุรักษ์ ฟื้นฟู พัฒนา ถ่ายทอด ทำนุบำรุงศิลปวัฒนธรรมและภูมิปัญญาท้องถิ่น 9. บูรณาการศิลปวัฒนธรรมและภูมิปัญญาท้องถิ่นในการ ผลิตบัณฑิต วิจัยและบริการวิชาการ 10. อนุรักษ์ทรัพยากรธรรมชาติและสิ่งแวดล้อม บนพื้น ฐานความรู้ทางด้านวิทยาศาสตร์และเทคโนโลยี

ประเด็นยุทธศาสตร์	เป้าประสงค์เชิงยุทธศาสตร์	กลยุทธ์
พัฒนาระบบบริหารจัดการแนวใหม่ภายใต้หลักธรรมาภิบาล	มหาวิทยาลัยราชภัฏสุราษฎร์ธานี มีขีดความสามารถในการบริหารจัดการภายใต้เอกลักษณ์ของมหาวิทยาลัย พัฒนาศักยภาพความพร้อม ระบบการบริหารจัดการมีความคล่องตัว มีประสิทธิภาพ เกิดประโยชน์สูงสุด ยึดหลักธรรมาภิบาลคือ หลักนิติธรรม หลักคุณธรรม หลักความโปร่งใส หลักความมีส่วนร่วม หลักความรับผิดชอบต่อสังคม และหลักความคุ้มค่า สร้างความสุขในการปฏิบัติงานของบุคลากรควบคู่กับมาตรฐานการทำงานแบบมืออาชีพ	<ol style="list-style-type: none"> 1. พัฒนาโครงสร้างการบริหารและระบบบริหารตามแนวทางการบริหารกิจการบ้านเมืองที่ดี 2. พัฒนาระบบการบริหารการเปลี่ยนแปลงและบริหารความเสี่ยง 3. พัฒนากลยุทธ์และกระบวนการจัดการความรู้ขององค์กร 4. พัฒนาระบบการคลัง งบประมาณและบริหารการเงินที่มีประสิทธิภาพ ที่ 5. พัฒนาความพร้อมในระบบสารสนเทศด้านการเรียนการสอนและการบริหารจัดการ 6. พัฒนาและปรับปรุงสภาพแวดล้อม เพื่อส่งเสริมคุณภาพการผลิตบัณฑิต การวิจัย และคุณภาพของนักศึกษาและบุคลากร 7. พัฒนาและปรับปรุงระบบบริหารทรัพยากรมนุษย์ ที่มีประสิทธิภาพ 8. พัฒนาสมรรถนะ (Competency) ตามตำแหน่งของบุคลากร
พัฒนาเครือข่ายความร่วมมือ	มหาวิทยาลัยราชภัฏสุราษฎร์ธานี มีเครือข่ายความร่วมมือที่พัฒนางานวิชาการ งานวิจัย ตลอดจนการบริการวิชาการและศิลปวัฒนธรรมของมหาวิทยาลัยออกสู่สังคม มุ่งสร้างเครือข่ายความร่วมมือ สร้างคุณภาพชีวิตและความเข้าใจอันดีสนับสนุนการอยู่ร่วมกันกับชุมชนรอบข้าง เกิดความรู้สึกเป็นครอบครัวเดียวกัน เพื่อแลกเปลี่ยนองค์ความรู้ การวิจัย ศิลปวัฒนธรรม รวมทั้งการแลกเปลี่ยนอาจารย์ บุคลากร นักศึกษา ภายใต้ความร่วมมือกับเครือข่ายทั้งในและต่างประเทศ	<ol style="list-style-type: none"> 1. ส่งเสริมความร่วมมือ ทางการศึกษา แลกเปลี่ยนคณาจารย์ บุคลากรจากภาคส่วนต่าง ๆ ทั้งในและต่างประเทศ 2. สร้างความร่วมมือทางการศึกษากับโรงเรียน ชุมชน องค์กรปกครองส่วนท้องถิ่น 3. พัฒนาเครือข่ายงานวิจัย สร้างกลุ่มวิจัยเครือข่ายร่วมทั้งภายในประเทศและต่างประเทศ 4. พัฒนาเครือข่ายความร่วมมือกับผู้เชี่ยวชาญระดับท้องถิ่น ภูมิภาคและประเทศ 5. สร้างเครือข่ายความร่วมมือของศิษย์เก่าเพื่อการพัฒนา มหาวิทยาลัย
ยกระดับคุณภาพสู่มาตรฐานอาเซียน	มหาวิทยาลัยราชภัฏสุราษฎร์ธานี ได้รับการยอมรับในภูมิภาค ประชาคมเศรษฐกิจอาเซียน มุ่งพัฒนาคุณภาพนักศึกษา คณาจารย์ และบุคลากรของมหาวิทยาลัยใน	<ol style="list-style-type: none"> 1. พัฒนาหลักสูตรเข้าสู่การรับรองมาตรฐานการศึกษา (Accreditation) หลักสูตรมีคุณลักษณะที่สอดคล้องกับความต้องการของประชาคมอาเซียน 2. พัฒนาความสามารถของนักศึกษาในด้านการใช้ภาษาอังกฤษและภาษาที่สาม ตลอดจนการใช้เทคโนโลยี

ประเด็นยุทธศาสตร์	เป้าประสงค์เชิงยุทธศาสตร์	กลยุทธ์
	ด้านต่าง ๆ โดยยกระดับมาตรฐานและคุณภาพวิชาการ การจัดการเรียนการสอน ประยุกต์ใช้เทคโนโลยี พัฒนาทักษะทางด้านภาษาอังกฤษ และทักษะการใช้เทคโนโลยี ให้มีสมรรถนะระดับสากล สามารถสื่อสารและแข่งขันกับนานาชาติได้	3. พัฒนารายวิชาศึกษาที่เกี่ยวกับอาเซียน (Asian study) 4. จัดทำความตกลงเรื่องการเทียบโอนหน่วยกิต ระหว่างประเทศอาเซียน (Credit Transfer) 5. สร้างความรู้ ความเข้าใจ เชิงการเรียนรู้ข้ามวัฒนธรรมในทุกด้าน ทั้งด้านธุรกิจ ด้านการเมือง ด้านวัฒนธรรม และด้านภาษา

การพัฒนาวิชาการตามประเด็นยุทธศาสตร์การพัฒนาบุคลากร

ประเด็นยุทธศาสตร์ การพัฒนาบุคลากร	เป้าประสงค์	ตัวชี้วัด	เป้าหมาย (Target) หน่วยนับ	ค่าเป้าหมายตัวชี้วัด ปีงบประมาณ				โครงการ/กิจกรรม
				2557	2558	2559	2560	
1. พัฒนาระบบการสรรหาบุคลากร	พัฒนาระบบการสรรหาบุคลากรสายวิชาการให้ยุติธรรม โปร่งใสและตรวจสอบได้	1. ระบบการสรรหาคณาจารย์ (สกอ. 2.4) 2. ระดับความสำเร็จของการสรรหาบุคลากรสายวิชาการ (สกอ.2.4) 3. ระดับความสำเร็จของแผนพัฒนาบุคลากรสายวิชาการ (สกอ. 2.4)	ระดับ	5	5	5	5	1. การจัดทำแผนอัตรากำลัง แผนพัฒนาบุคลากรสายวิชาการ 2. ประเมินผลการปฏิบัติงานประจำปี 4.โครงการพัฒนาศักยภาพบุคลากร
2. ส่งเสริม สนับสนุน ศักยภาพด้านวิชาการ และปฏิบัติงาน	เพื่อพัฒนาความสามารถของบุคลากร สาขาวิชาการสอน การวิจัยและการบริการวิชาการ	1.บุคลากรสายวิชาการได้เข้ารับการอบรมประชุม สัมมนาและศึกษาดูงาน เพื่อเสริมความรู้ด้านวิชาการและการบริหารจัดการ (สกอ.2.4)	ร้อยละ	100	100	100	100	1. อบรมเสริมศักยภาพการเรียนรู้การสอนของอาจารย์ 2. พัฒนาแผนกลยุทธ์และการประกันคุณภาพ การศึกษา 3. การจัดการความรู้เรื่อง การประกันคุณภาพ

ประเด็นยุทธศาสตร์ การพัฒนาบุคลากร	เป้าประสงค์	ตัวชี้วัด	เป้าหมาย (Target) หน่วยนับ	ค่าเป้าหมายตัวชี้วัด ปีงบประมาณ				โครงการ/กิจกรรม
				2557	2558	2559	2560	
3. ส่งเสริม สนับสนุน ศักยภาพด้านวิชาการ และปฏิบัติงาน (ต่อ)								4. การแลกเปลี่ยน คณาจารย์และนักศึกษา กับ ต่างประเทศในกลุ่ม ประชาคมอาเซียน 5. การพัฒนาเพิ่มศักยภาพ บุคลากรสายวิชาการ 6. การพัฒนานักบริหาร
4. ส่งเสริม สนับสนุน การศึกษาต่อของ บุคลากรสายวิชาการ	บุคลากรมีศักยภาพเป็นไปตาม เกณฑ์มาตรฐานหลักสูตรของ สำนักงานคณะกรรมการการ อุดมศึกษา	อาจารย์ประจำที่มีคุณวุฒิปริญญาเอก (สกอ.2.2)	ร้อยละ	15	20	25	30	อบรมพัฒนาภาษาอังกฤษ เพื่อการเตรียมความพร้อม การลาศึกษาต่อระดับ ปริญญาเอก
5. การพัฒนาระบบ บริหารการจัดการแนว ใหม่โดยใช้หลักธรรมาภิ บาล	1. เพื่อรักษาทรัพยากรบุคคลให้คง อยู่ และใช้ทรัพยากรบุคคลให้เกิด ประโยชน์สูงสุด 2. เพื่อสร้างวัฒนธรรมองค์กรที่เอื้อ ต่อการเรียนรู้	1. มีระบบพัฒนาคณาจารย์ ส่งเสริม ศักยภาพบุคลากรให้มีความก้าวหน้าใน สายอาชีพ (สกอ.2.4) 2. อาจารย์ที่ได้รับมอบหมายและการ คิดภาระงานอย่างเป็นธรรม 3. อาจารย์ที่ได้รับการสร้างค่านิยม ความรักผูกพันภายในองค์กร	ระดับ	5	5	5	5	1. การพัฒนา ศักยภาพ บุคลากรสายวิชาการ 2. องค์กรแห่งความสุข Happy Faculty
			ร้อยละ	100	100	100	100	
			ร้อยละ	100	100	100	100	

ประเด็นยุทธศาสตร์ การพัฒนาบุคลากร	เป้าประสงค์	ตัวชี้วัด	เป้าหมาย (Target) หน่วยนับ	ค่าเป้าหมายตัวชี้วัด ปีงบประมาณ				โครงการ/กิจกรรม
				2557	2558	2559	2560	
6. การส่งเสริมสนับสนุน การพัฒนาผลงานทาง วิชาการ	1. สร้างกลไกการจัดการความรู้จาก งานวิจัยหรืองานสร้างสรรค์ 2. พัฒนาระบบกลไกการพัฒนา งานวิจัยหรืองานสร้างสรรค์ 3. พัฒนาคณาจารย์ให้มีความวิจัย บทความวิชาการหรืองาน สร้างสรรค์ที่ตีพิมพ์เผยแพร่ระดับ สถาบัน ระดับชาติและระดับ นานาชาติ	1. ระบบกลไกการพัฒนางานวิจัยหรือ งานสร้างสรรค์ (สกอ.4.1) 2. ระบบกลไกการจัดการความรู้จาก งานวิจัยหรืองานสร้างสรรค์ (สกอ.4.2) 3. งานวิจัย บทความวิชาการหรืองาน สร้างสรรค์ที่ตีพิมพ์เผยแพร่ระดับ สถาบัน ระดับชาติและระดับนานาชาติ (สมศ.5) 4. งานวิจัยหรืองานสร้างสรรค์ที่ นำไปใช้ประโยชน์ (สมศ.6) 5. ผลงานวิชาการที่ได้รับรองคุณภาพ ได้รับการเผยแพร่ในวารสารระดับชาติ และระดับนานาชาติ (สมศ.7) 6. อาจารย์ประจำที่ดำรงตำแหน่งทาง วิชาการ (สกอ.2.3) 7. การพัฒนาคณาจารย์ (สมศ.14)	ระดับ หน่วยนับ	4	5	5	5	1. อบรมเชิงปฏิบัติการ พัฒนาศักยภาพผลงานทาง วิชาการ 2. การพัฒนาระบบงานวิจัย และงานสร้างสรรค์ 3. สัมมนาวิชาการ การ เขียนผลงานทางวิชาการ และวิจัยด้านภาษาอังกฤษ 4. จัดทำ TOR ด้านการวิจัย และตีพิมพ์ จำแนกรายบุคคล
			ระดับ	5	5	5	5	
			ร้อยละ	8	9	10	11	
			ร้อยละ	15	16	17	18	
			ร้อยละ	20	21	22	23	
			ร้อยละ	15	30	45	60	
			ระดับ	5	5	5	5	

ตอนที่ 3

การบริหาร กำกับและประเมินผลการ
ดำเนินการตามนโยบายพัฒนาบุคลากร

ตอนที่ 3

การบริหาร กำกับและประเมินผลการดำเนินการตามนโยบายพัฒนาบุคลากร

เพื่อให้การดำเนินการตามนโยบายพัฒนาบุคลากรเป็นไปอย่างมีประสิทธิภาพ จึงกำหนดวิธีการดำเนินการ ดังนี้

1. ให้คณะจัดทำแผนพัฒนาบุคลากร สายวิชาการ ให้สอดคล้องกับนโยบายพัฒนาวิชาการของมหาวิทยาลัยราชภัฏสุราษฎร์ธานี
2. คณะต่างๆ ส่งแผนพัฒนาบุคลากรไปยังมหาวิทยาลัย เพื่อเสนอคณะกรรมการบริหารงานบุคคลประจำมหาวิทยาลัย (ก.บ.ม.) ให้ความเห็นชอบ
3. แต่ละคณะดำเนินงานตามแผนพัฒนาบุคลากรที่กำหนด
4. ให้คณะติดตามและประเมินผลการดำเนินงานตามแผนปีงบประมาณละ 1 ครั้ง โดยให้รายงานผลการติดตามและการดำเนินการให้คณะกรรมการบริหารงานบุคคลประจำมหาวิทยาลัย (ก.บ.บ.) และนำผลการประเมินไปปรับปรุงการดำเนินงานตามแผนพัฒนาบุคลากร
5. ให้ทุกคณะทบทวนแผนพัฒนาบุคลากรปีละ 1 ครั้ง เพื่อปรับปรุงแผนพัฒนาบุคลากรของมหาวิทยาลัยให้สอดคล้องกับสถานการณ์และนโยบายของมหาวิทยาลัยในแต่ละปี

การดำเนินการตามแผนพัฒนาบุคลากรอย่างต่อเนื่อง โดยมีการติดตามประเมินผลและนำผลการประเมินไปใช้ในการปรับปรุงการดำเนินงานตามแผนเป็นประจำทุกปี จะส่งผลให้บุคลากรของมหาวิทยาลัยได้รับการพัฒนาและสามารถพัฒนาตนเองให้เป็นผู้มีอาชีพสามารถปฏิบัติภาระหน้าที่ได้อย่างมีประสิทธิภาพ ทำให้การดำเนินงานของมหาวิทยาลัยเป็นไปตามปรัชญา วิสัยทัศน์และพันธกิจที่กำหนด

ภาคผนวก



ประกาศสภามหาวิทยาลัยราชภัฏสุราษฎร์ธานี
ที่ ๐๐๖/๒๕๕๖
เรื่อง แต่งตั้งคณะกรรมการนโยบายพัฒนาวิชาการ

เพื่อให้การพิจารณาของสภามหาวิทยาลัยที่เกี่ยวกับนโยบายพัฒนาวิชาการของสภามหาวิทยาลัย มีความรอบคอบ มีข้อมูลและเหตุผล ตลอดจนเกิดประโยชน์ต่อการดำเนินงานของมหาวิทยาลัยราชภัฏสุราษฎร์ธานี

อาศัยอำนาจตามความในมาตรา ๑๘ (๔) แห่งพระราชบัญญัติมหาวิทยาลัยราชภัฏ พ.ศ. ๒๕๔๗ สภามหาวิทยาลัยราชภัฏสุราษฎร์ธานี ในการประชุมครั้งที่ ๗/๒๕๕๖ เมื่อวันที่ ๒๗ มิถุนายน พ.ศ. ๒๕๕๖ จึงประกาศแต่งตั้งคณะกรรมการนโยบายพัฒนาวิชาการ ดังนี้

- | | | |
|--|---|---------------------|
| ๑. ศ.ดร.ชุตินา สัจจามันท์ | กรรมการสภา ผู้ทรงคุณวุฒิ | ประธานกรรมการ |
| ๒. ศ.ดร.จรัส สุวรรณมาลา | กรรมการสภา ผู้ทรงคุณวุฒิ | กรรมการ |
| ๓. ศ.ดร.สมจิต หนูเจริญกุล | กรรมการสภา ผู้ทรงคุณวุฒิ | กรรมการ |
| ๔. รศ.ดร.ศักดิ์ชัย นิรัญทวี | กรรมการสภา ผู้ทรงคุณวุฒิ | กรรมการ |
| ๕. รศ.ปราณี เพชรแก้ว | กรรมการสภา ตามมาตรา ๑๖ (๓)
แห่งพระราชบัญญัติมหาวิทยาลัยราชภัฏ
พ.ศ. ๒๕๔๗ | กรรมการ |
| ๖. ผศ.สมทรง นุ่มนวล | กรรมการสภา ตามมาตรา ๑๖ (๓)
แห่งพระราชบัญญัติมหาวิทยาลัยราชภัฏ
พ.ศ. ๒๕๔๗ | กรรมการ |
| ๗. ผศ.ดร.ราตรี นันทสุคนธ์ | กรรมการสภา จากคณาจารย์ประจำ | กรรมการ |
| ๘. อาจารย์สมพร ศรีอาภาภานนท์ | กรรมการสภา จากคณาจารย์ประจำ | กรรมการ |
| ๙. ประธานสภาคณาจารย์และข้าราชการ | | กรรมการ |
| ๑๐. เลขานุการสภามหาวิทยาลัย | | กรรมการและเลขานุการ |
| ๑๑. ผู้อำนวยการกองการเจ้าหน้าที่ | | ผู้ช่วยเลขานุการ |
| ๑๒. หัวหน้าสำนักงานสภามหาวิทยาลัย | | ผู้ช่วยเลขานุการ |
| ๑๓. เจ้าหน้าที่สำนักงานสภามหาวิทยาลัย ๑ คน
หน้าที | | ผู้ช่วยเลขานุการ |

๑. ดำเนินการให้มีการจัดทำและพิจารณาเสนอร่างนโยบายพัฒนาวิชาการ ตลอดจนการติดตามผลการดำเนินงานของมหาวิทยาลัยตามนโยบายการพัฒนาวิชาการเสนอต่อสภามหาวิทยาลัย

๒. ดำเนินการส่งเสริมให้มีการจัดทำและหรือพิจารณาให้คำแนะนำเกี่ยวกับแผนงาน/โครงการพัฒนาวิชาการโดยเฉพาะการพัฒนาผลงานทางวิชาการของมหาวิทยาลัยราชภัฏสุราษฎร์ธานี

๓. เสนอความเห็นเกี่ยวกับการออกกฎ ประกาศ ระเบียบ และข้อบังคับเกี่ยวกับการพัฒนางานวิชาการ
ต่อคณะกรรมการจัดทำร่าง กฎ ระเบียบ และข้อบังคับของสภามหาวิทยาลัย

๔. ปฏิบัติงานอื่นใดตามที่สภามหาวิทยาลัยมอบหมาย

ทั้งนี้ ตั้งแต่วันที่ ๒๘ มิถุนายน พ.ศ. ๒๕๕๖

ประกาศ ณ วันที่ ๒๗ มิถุนายน พ.ศ. ๒๕๕๖



(นายวิชัย ศรีขวัญ)

นายกสภามหาวิทยาลัยราชภัฏสุราษฎร์ธานี